

la souche de pigeon apte aux concours de longue distance. Les faiblards et les rossards ne tiennent pas le rythme.

Chez les pigeonneaux, le schéma est encore plus drastique. Pas d'entraînement personnel, mais directement concours avec le camion à 100 kilomètres. Parole à Cees : « au début, c'était psychologiquement très difficile pour moins. Je perdais presque 2/3 des pigeons. Ensuite avec les années, je suis passé à 50 %. Aujourd'hui, mes pertes sont minimes et très sincèrement, je ne m'intéresse pas à ceux qui ne rentrent pas, mais juste à ceux qui sont encore là, à la fin des concours pigeonneaux ! ». Toujours selon Cees : « il y a des reproducteurs desquels j'ai encore 100 % des jeunes. D'autres, il m'en reste 1 ou alors j'ai tout perdu. C'est une information très importante pour moi, car si l'année d'après le résultat est le même, j'élimine les reproducteurs concernés ». Avec les années, une souche de pigeon s'est formée, capable de supporter la méthode « originale » de Cees. Des nouveaux, il y en a, comme chez tout le monde. Mais très peu d'entre eux tiennent le système.

Les colombiers de jeu de Cees mesure ± 15 mètres et sont compartimentés. En période de jeu, les portes coulissantes sont toutes ouvertes et les pigeons peuvent circuler librement. Les abreuvoirs sont rarement lavés et quand ils sont vides, Cees ajoute de l'eau fraîche. Dans le couloir, il y a des caillebotis avec en dessous 10 centimètres d'espace et, dans le reste de l'installation, il y a des fientes sèches. Les mangeoires sont toujours pleines. Tous les soirs, les voyageurs doivent s'entraîner jusqu'à 1h30 et comme écrit plus haut, 2 fois par semaine, il font 100 kilomètres d'entraînement. Chez les vieux, les fientes sont analysées régulièrement et Cees opère des traitements si nécessaire. Chez les jeunes, dame nature fait le travail.

La souche de pigeons cultivée par Cees est composée à la base de 6 lignées. La première est celle des pigeons AARDEN via TEXIER qui cultivait à son époque des pigeons VAN AGT-MAAL, LIGTENBERG et VAN DE PAR. On trouve ensuite des pigeons JAN DE WEERD, les VAN DER WEGEN en direct et via Albert SIMONS, les BRAKKHUIS en direct et via KROUWELL-POLLMAN, les OOSTENRIJK en direct et via les frères BRUGEMANN, et en tout dernier les VERTELMANN en direct et via Aat & Pé LAAN. La vieille souche AARDEN domine, vous l'aurez compris. Quand Cees constate l'existence d'un crack pigeon dans sa région, il essaye de s'en procurer des jeunes. Ces jeunes sont alors sélectionnés au panier. Ce n'est généralement qu'après deux saisons en vieux, que des jeunes sont élevés, hors de ces recrues, si toutefois leurs prestations ont été correct.

Peut-être vous en êtes-vous également rendu compte mais en colombophilie, il y a les éphémères et les réguliers. Les éphémères n'ont souvent pas de souche, mais un mélange de lignées et une méthode de jeu variable. Les réguliers ont une souche forte et une méthode (ou un système) qu'ils ont appliquée sans interruption, souvent sur une ou plusieurs décennies. Cette théorie s'applique à toutes les distances. Cees VAN DER LAAN rentrent pile dans le cadre des réguliers, avec une souche forte, voire sa propre race, reposant sur des noms qui, aujourd'hui, ne font pour la plupart, plus partie du décor colombophile, et appliquant « SA » méthode. Tous les chemins mènent à Rome, mais force est de constater que les très bons amateurs empruntent souvent le même...

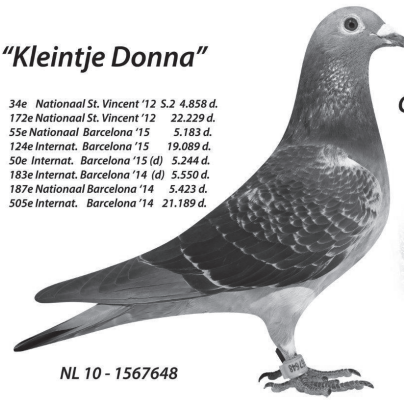
*Yannick UNGERER*

Les résultats 2015 :

- 85.National Pau 15' - 3433p. - <800 m/m
- 3.National Agen Yrl 15' - 5055p. - 1301 m/m
- 10.National Agen Vieux 15' - 6638p. - 1293 m/m
- 3.National Barcelone 15' - 5183p. - 939 m/m - 1er marqué
- 7.National Barcelone 15' - 5183p. - 903 m/m - 3e marqué
- 49.National Barcelone 15' - 5183p. - 859 m/m - 5e marqué
- 55.National Barcelone 15' - 5183p. - 854 m/m - 2e marqué

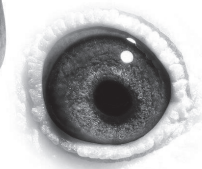
**"Kleintje Donna"**

34e National St. Vincent '12 5.2 4.858 d.  
172e National St. Vincent '12 22.229 d.  
55e National Barcelona '15 5.183 d.  
124e Internat. Barcelona '15 19.089 d.  
50e Internat. Barcelona '15 (d) 5.244 d.  
183e National Barcelona '14 (d) 5.550 d.  
187e National Barcelona '14 5.423 d.  
505e Internat. Barcelona '14 21.189 d.



NL 10 - 1567648

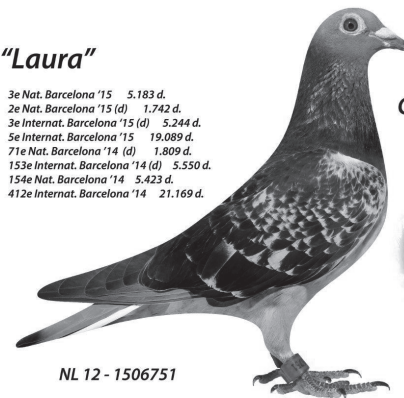
**Cees van der Laan  
Castricum**



© Photography Jan Breed  
+31 (0) 251 226828  
www.janbreed.nl

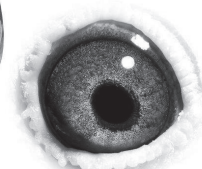
**"Laura"**

3e Nat. Barcelona '15 5.183 d.  
2e Nat. Barcelona '15 (d) 1.742 d.  
3e Internat. Barcelona '15 (d) 5.244 d.  
5e Internat. Barcelona '15 19.089 d.  
71e Nat. Barcelona '14 (d) 1.809 d.  
153e Internat. Barcelona '14 (d) 5.550 d.  
154e Nat. Barcelona '14 5.423 d.  
412e Internat. Barcelona '14 21.169 d.



NL 12 - 1506751

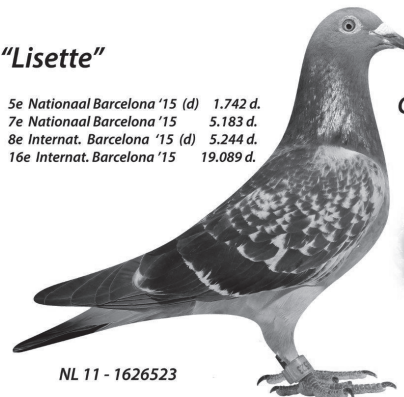
**Cees van der Laan  
Castricum**



© Photography Jan Breed  
+31 (0) 251 226828  
www.janbreed.nl

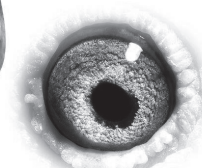
**"Lisette"**

5e National Barcelona '15 (d) 1.742 d.  
7e National Barcelona '15 5.183 d.  
8e Internat. Barcelona '15 (d) 5.244 d.  
16e Internat. Barcelona '15 19.089 d.



NL 11 - 1626523

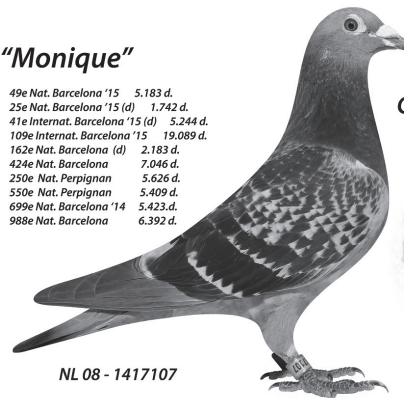
**Cees van der Laan  
Castricum**



© Photography Jan Breed  
+31 (0) 251 226828  
www.janbreed.nl

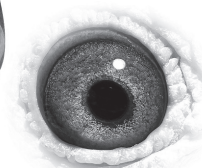
**"Monique"**

49e Nat. Barcelona '15 5.183 d.  
25e Nat. Barcelona '15 (d) 1.742 d.  
41e Internat. Barcelona '15 (d) 5.244 d.  
109e Internat. Barcelona '15 19.089 d.  
162e Nat. Barcelona (d) 2.183 d.  
424e Nat. Barcelona 7.046 d.  
250e Nat. Perpignan 5.626 d.  
550e Nat. Perpignan 5.409 d.  
699e Nat. Barcelona '14 5.423 d.  
988e Nat. Barcelona 6.392 d.



NL 08 - 1417107

**Cees van der Laan  
Castricum**



© Photography Jan Breed  
+31 (0) 251 226828  
www.janbreed.nl

- 278.National Barcelone 15' - 5183p. - <800 m/m - 4e marqué
- 10/16 prix sur Marseille (1055 km) - 3610 p.: 222 (Yrl), 329 (Yrl), 362 (Yrl), 447 (Yrl), 578 (V), 643 (V), 683 (Yrl), 704 (V), 780 (V), 807 (V)
- 68.National Perpignan 15' - 5589p. - 887 m/m - 1er marqué
- 387.National Perpignan 15' - 5589p. - 830 m/m - 2e marqué